



smart  
agent  
9d8euf  
21196c

# KURULUM VE KULLANIM KILAVUZU

1. Smart Agent kurulumu
  - 1.1 Sistem gereksinimleri
  - 1.2 Kurulumdan önce yapılması gerekenler
  - 1.3 Kurulum uygulaması
2. Veritabanı Bağlantıları
  - 2.1 Veritabanı bağlantı tanımları
3. Rapor Sorgularım
  - 3.1 Sorgu tanımları
  - 3.2 Sorgu aracını kullanarak sorgu ekleme
  - 3.2 Serbest SQL sorgusu yazarak sorgu ekleme
4. Rapor Tasarımlarım
  - 4.1 Düz liste tasarım
  - 4.2 Özet tablo tasarım (Pivot Table)
  - 4.3 Özel tasarım
  - 4.4 Düz metin (SMS Mesajı)
5. Rapor Zamanlayıcı
  - 5.1 Rapor seçimi
    - 5.1.1 Genel seçenekler
    - 5.1.2 Ek kısıt ve şartlar
  - 5.2 Hedef seçimi
    - 5.2.1 Gönderilecek hedefler
  - 5.3 Zamanlama
6. Sms Mesaj Zamanlayıcı
  - 6.1 Hedef seçimi
7. Uygulama Parametreleri
  - 7.1 Mail ayarları
  - 7.2 SMS ayarları
  - 7.3 Servis ayarları
  - 7.4 Çeşitli ayarlar
8. Online Destek
9. Temalar



SmartAgent yazılımı Netsense Bilişim Teknolojileri A.Ş. tarafından geliştirilmiştir.

Daha fazla bilgi için [www.smartagent.com.tr](http://www.smartagent.com.tr) adresini ziyaret edebilirsiniz..

Netsense Bilişim Teknolojileri A.Ş. açıklanan uygulama yazılımlarında önceden haber vermeden değişiklik yapma hakkını saklı tutar.

# 1. Smart Agent Kurulumu

## 1.1. Sistem Gereksinimleri

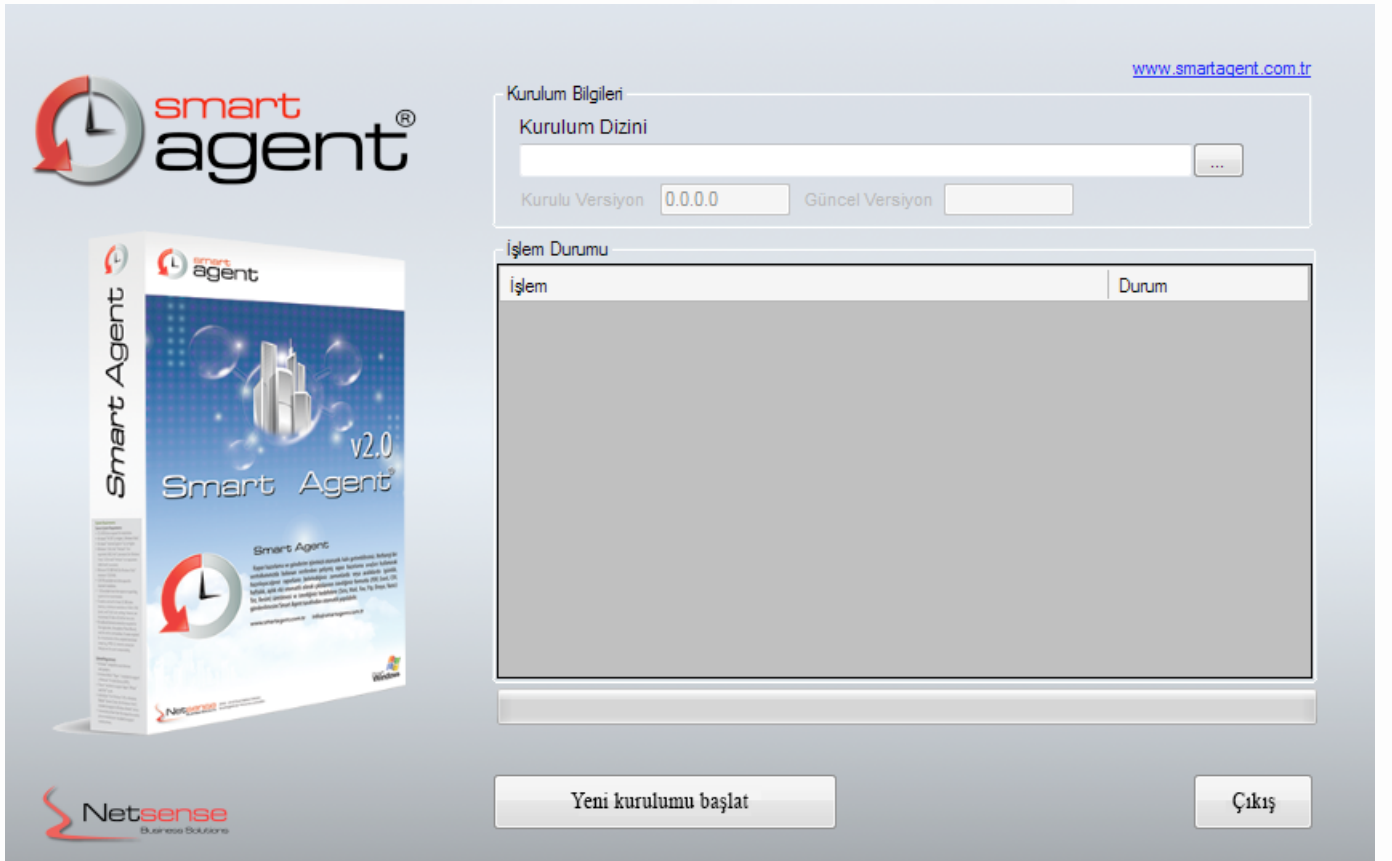
- i. Microsoft Windows İşletim Sistemi
- ii. MS SQL Server
- iii. Microsoft Framework 3.5
- iv. MDAC 2.8
- v. İnternet bağlantısı (Lisans kontrolü için gereklidir.)
- vi. Geçerli bir lisans numarası

## 1.2. Smart Agent'i Kurmadan Önce Yapılması Gerekenler

Kurulumdan önce; kurulumu yapmak istediğiniz bilgisayarın internete bağlı ve açtığınız oturumun "administrator" yetkilerinde olduğundan emin olunuz. Smart Agent ile ilgili meta verinin tutulacağı veritabanının oluşturulması için kullanılacak SQL Server' a bu bilgisayardan erişim olduğunu kontrol ediniz.

## 1.3 Kurulum Uygulaması

Kurulum uygulamasını [http://smartagent.com.tr/upload\\_file/SmartInstall.exe](http://smartagent.com.tr/upload_file/SmartInstall.exe) linkinden indirebilirsiniz. Uygulamayı mutlaka bilgisayarınıza kaydettikten sonra çalıştırmalısınız. "SmartInstall.exe" uygulamasını çalıştırdığınızda aşağıdaki ekran karşınıza gelecektir. Bu uygulama ile yeni kurulum veya güncelleme işlemi yapılabilmektedir.



Lisans bilgilerinizin online olarak kontrol edilebilmesi için, lütfen aşağıdaki bilgileri giriniz...

Müşteri Vergi Numarası:

Lisans Anahtarı:

Lütfen lisans bilgilerinizi giriniz...

Aşağıdaki bilgileri doldurup tamam tuşuna bastığınızda demo kurulum için gerekli lisans bilgileri tarafınıza mail olarak gönderilecektir.

E-Posta Adresiniz:

Vergi Numaranız:

Firma Ünvanı:

Kullandığınız Uygulama:

Lütfen bilgileri giriniz...

Kurulum tamamlandıktan sonra Smart Agent uygulaması çalışmaya başlayacak ve karşımıza şu mesaj çıkacaktır.

**Uyarı**

Veritabanı Bağlantısı Kurulamadı, Veritabanı ayarlarını yapmak isiyormusunuz ?

Eğer veritabanı bağlantı bilgilerinizi biliyorsanız bir sonraki aşamaya geçerek veritabanı bağlantı ayarlarını yapmak için “Yes” butonuna basınız; bilmiyorsanız “No” diyerek programı sonlandırabilirsiniz.

**FrmDBConfig**

**Program Veritabanı Ayarları (MS SQL)**

Sunucu Adı:

Yetkilendirme:

Kullanıcı Adı:

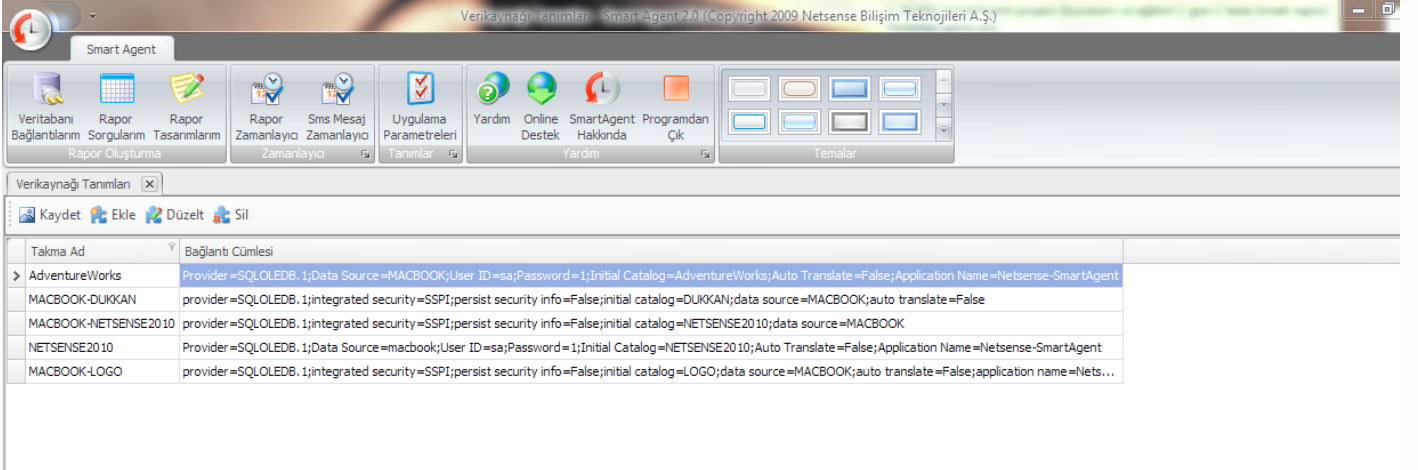
Şifre:

Bu ekrana SQL Server sunucu adı ve sysadmin rolündeki bir user bilgisi girildiğinde uygulama kendisine ait bir SQL Login ve SmartAgent adında bir veritabanı oluşturacaktır. Hali hazırda SmartAgent adında veritabanı yoksa “SmartAgent veritabanı bulunamadı, oluşturulsun mu ?” sorusu gelecektir. Bu soruya “Evet” denilerek veritabanı oluşturulmalıdır.

## 2. Veritabanı Bağlantılarım

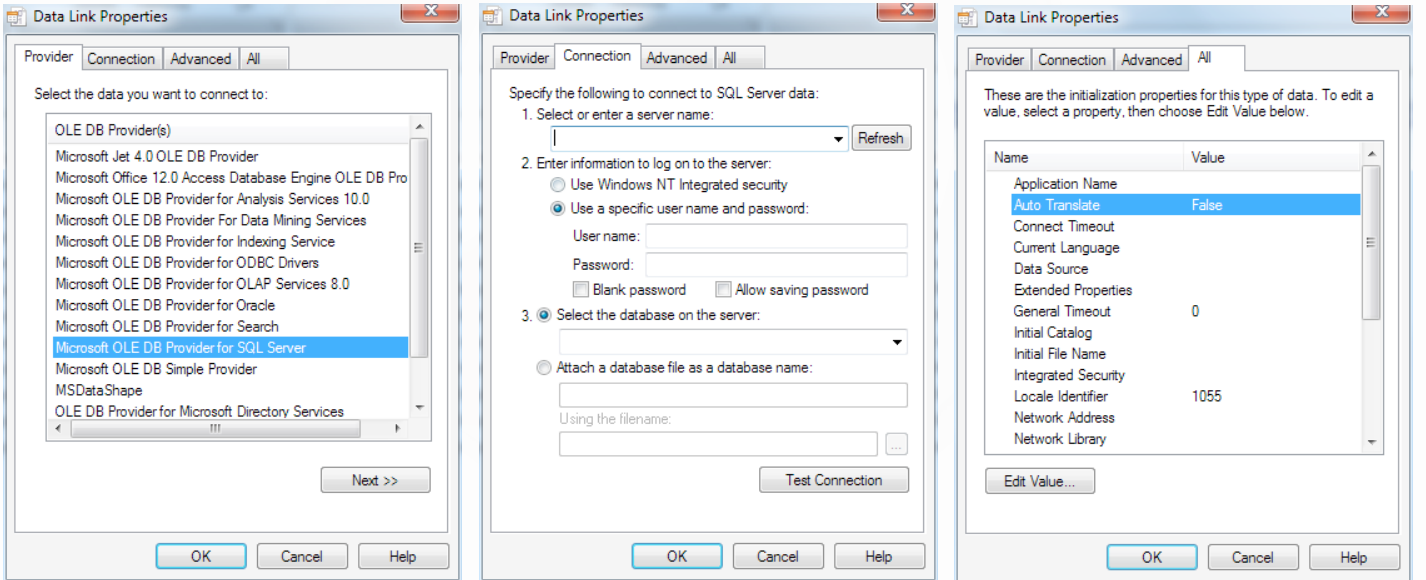
### 2.1 Veritabanı Bağlantı Tanımlamaları

SmartAgent içerisinde oluşturmak istediğimiz raporlar için gereken veri kaynakları bu ekrandan tanımlanabilir. Seçilen veri kaynağının OLEDB sağlayıcısı bu bilgisayarda mutlaka olmalıdır.



Örnek : SQL Server için veri kaynağı tanımlama

“Ekle” butonuna basıldığında Resim 1’de görülen bağlantı sihirbazı karşımıza gelecektir.



Resim 1

#### ÖNEMLİ NOT :

“Allow saving password” kutucuğunu işaretlemeyi unutmayınız. Aksi takdirde uygulama bağlantı bilgilerine erişemediğinden sorgu aşamasında bağlantı ile ilgili hata mesajı verecektir.

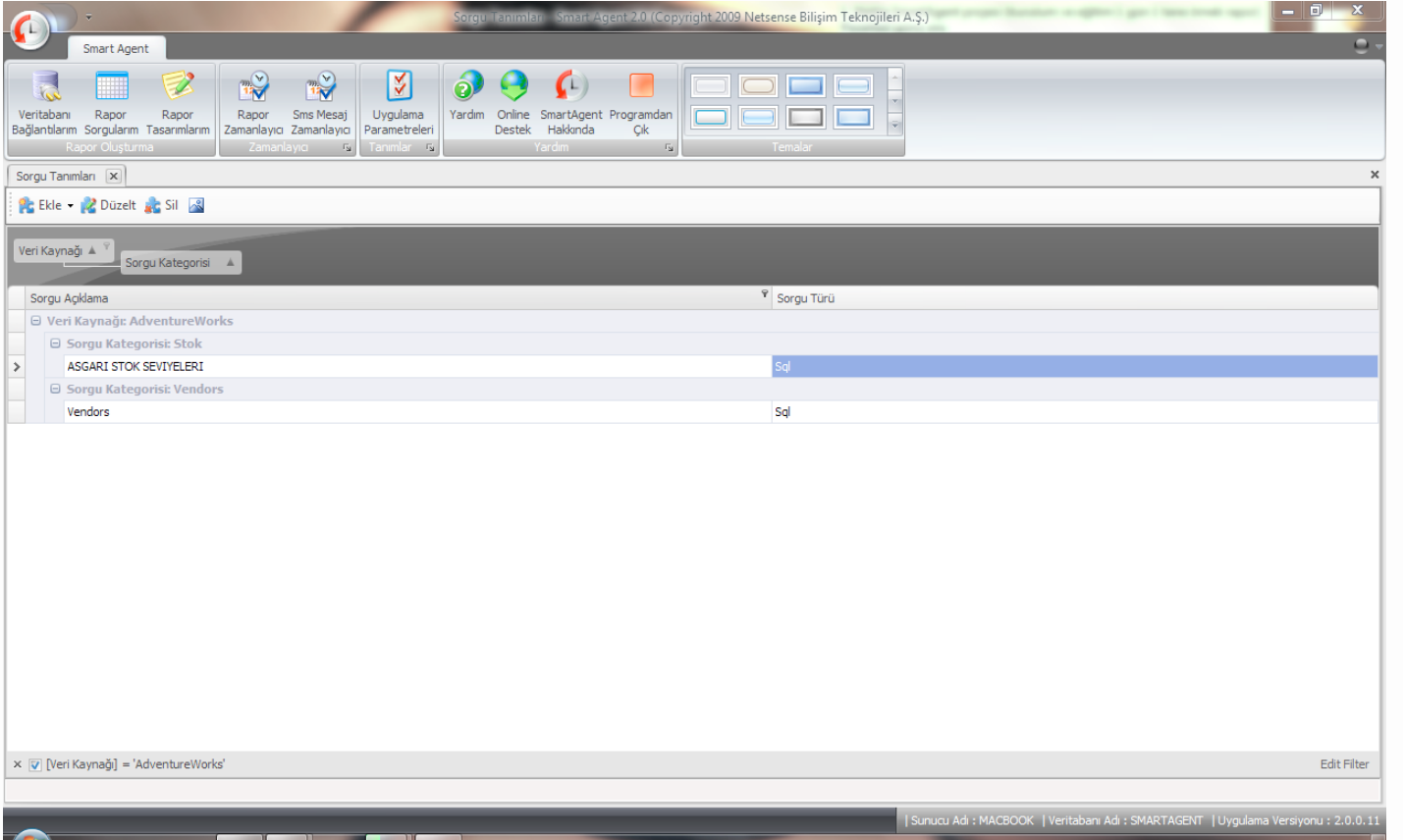
Türkçe kurulmayan SQL Server’lar için Auto Translate seçeneği “False” durumuna getirilmelidir.

# 3.Rapor Sorgularım

## 3.1 Sorgu Tanımları

SmartAgent'ta sorgu tanımlamanın iki farklı yolu vardır. Birincisi “**Sorgu Aracını Kullanarak**” sorgu ekleme; ikincisi ise “**Serbest SQL Sorgusu Yazarak**” sorgu eklemedir.

Her iki yolla da sorgu eklemek için Sorgu Tanımları ekranında “**Ekle**” butonuna basarak, sorgu ekleme yöntemini seçmemiz gerekmektedir.



## 3.2 Sorgu Aracını Kullanarak Sorgu Ekleme

**Sorgu Kategorisi** : Kategori ekleyebildiğimiz ya da var olan bir kategoriye seçebildiğimiz bölümdür.

**Sorgu Adı** : Sorgu adının yazıldığı alandır.

**Veri Kaynağı** : Veritabanı bağlantılarım alanında tanımlamış olduğumuz veri kaynağını seçtiğimiz alandır.

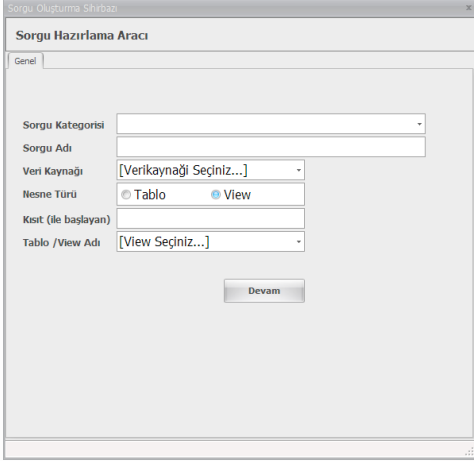
**Nesne Türü** : Veritabanında mevcut nesne türlerinden hangisini kullanacağımızı belirlediğimiz alandır.

**Kısıt (ile başlayan)** : Seçeceğimiz tablo ya da view'lar arasından kolayca seçim yapabilmek için nesnenin isminin başladığı harf ya da rakamları yazarak, filtreleme yapmamızı sağlayan alandır.

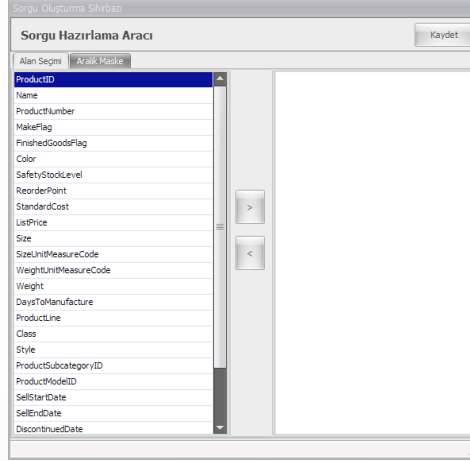
**Tablo / View Adı** : Tablo ya da view'leri seçtiğimiz alandır.

Bkz. (Resim 4)

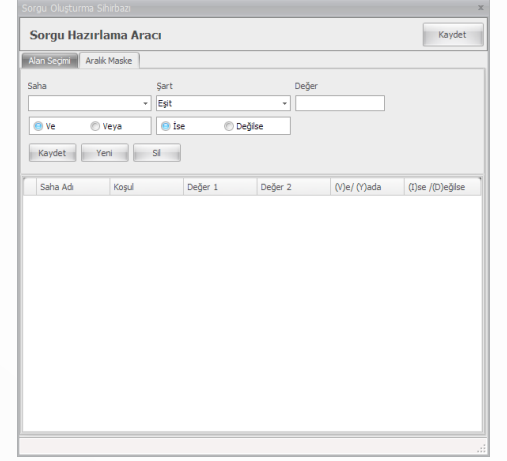
Bu aşamadan sonra “Devam” (Resim 3) butonuna bastığımızda, karşımıza seçmiş olduğumuz tablo ya da view’de bulunan alanlar gelecektir. Raporla bulunmasını istediğiniz alanları “Alan Seçimi” (Resim 4) sekmesinden seçtikten ve eğer rapora kısıt vermek istiyorsak “Aralık Maske” sekmesinden kısıt verdikten sonra “Kaydet” (Resim 5) butonuna basarak rapor tanımlamamızı bitirmiş oluyoruz.



Resim 3



Resim 4



Resim 5

### 3.3 Serbest SQL Sorgusu Yazarak Sorgu Ekleme

**Veri Kaynağı :** Veritabanı bağlantılarım alanında tanımlamış olduğumuz veri kaynağını seçtiğimiz alandır.

**Sorgu Kategorisi :** Kategori ekleyebildiğimiz ya da var olan bir kategoriye seçebildiğimiz bölümdür.

**Sorgu Adı :** Sorgu adının yazıldığı alandır.

**Rapor Sorgusu Sekmesi :** SQL sorgusunun yazıldığı alandır.

**Gelişmiş Seçenekler :** Raptordan önce ve sonra çalışmasını istediğimiz SQL sorguları burada tanımlanır.

**Test Butonu :** Sorgunun geçerli bir veri döndürüp döndürmediğini test edebilmemize yarayan butondur.

**Kaydet :** Sorguyu kaydetmeye yarar.

Bkz. (Resim 6, Resim 7)

Sorgu Oluřturma

Veri Kaynađı AdventureWorks Test Kaydet

Sorgu Kategorisi Stok

Sorgu Adı ASGARI STOK SEVİYELERİ

Rapor Sorgusu Geliřmiř Seęenekler

Rapor Sorgusu ięin SQL Cümlesi

```
SELECT ProductID ÜRÜN_KODU,Name ÜRÜN_ADI, SafetyStockLevel GÜVENLİ_STOK_SEVİYESİ,ReorderPoint
ASGARI_SIPARIS_SEVİYESİ
FROM Production.Product
```

Resim 6

Sorgu Oluřturma

Veri Kaynađı AdventureWorks Test Kaydet

Sorgu Kategorisi Stok

Sorgu Adı ASGARI STOK SEVİYELERİ

Rapor Sorgusu Geliřmiř Seęenekler

Rapordan Önce alıřtırılacak SQL

```
SELECT COUNT(ProductID) FROM Production.Product
```

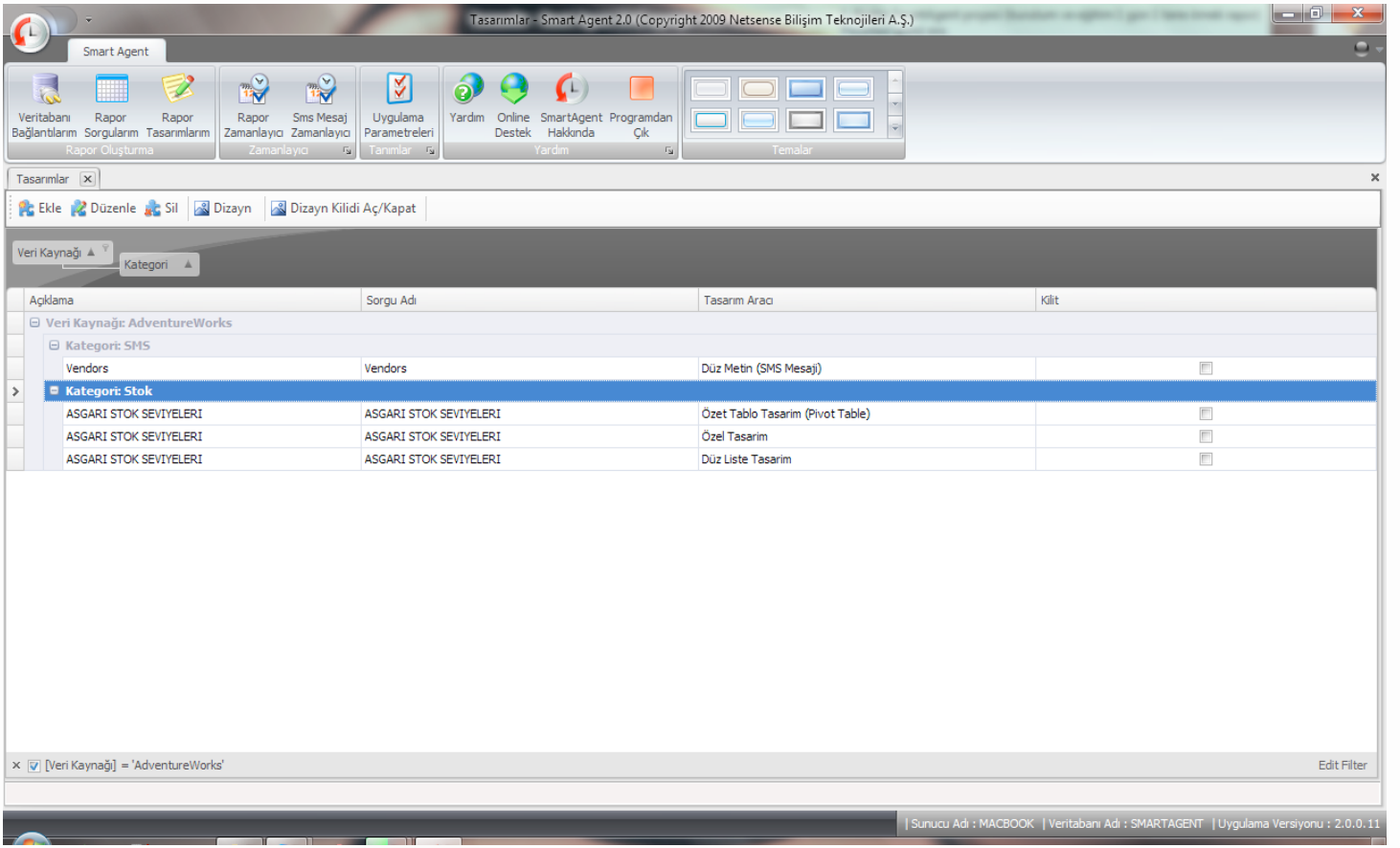
Rapordan Sonra alıřtırılacak SQL

```
SELECT SUM(ProductID) FROM Production.Product
```

Resim 7



## 4.Rapor Tasarımlarım



Resim 8

Rapor tasarımlarım bölümü, daha önceden tanımlanmış olduğumuz sorgular üzerinde istediğimiz sayıda görsel tasarım yapabilmemize olanak tanıyan bölümdür. (Resim 8)

“Ekle” butonuna tıkladığımızda karşımıza gelen ekranda ;

**Rapor Kategorisi :** Kategori ekleyebildiğimiz ya da var olan bir kategoriye seçebildiğimiz bölümdür.

**Rapor Açıklama :** Rapor adının yazıldığı alandır.

**Sorgu :** Tasarımda kullanılacak daha önceden oluşturulmuş sorgular arasında seçim yapmamızı sağlayan alandır.

**Tasarım Aracı :** Bu bölümde “Düz Liste Tasarım“, “Özel Tasarım“, “Özet Tablo Tasarım (Pivot Table)“ ve “Düz Metin (SMS Mesajı)“ olmak üzere dört farklı tasarım aracı bulunmaktadır.

### 4.1 Düz Liste Tasarım

Bu tasarım aracı ilk açıldığında karşımıza gelen saha listesi penceresinden (sorgudan gelen alanlar) tasarımda bulunmasını istediğimiz alanları sürükleyip dizayn alanının içerisine bırakarak seçiyoruz. (Resim 9)

ASGARI STOK SEVİYELERİ

Kapat Kaydet Farklı Kaydet Saha Listesi Rapor Özellikleri

Drag a column header here to group by that column

ÜRÜN_KODU	ÜRÜN_ADI	GÜVENLİ_STOK_SEVİYESİ	ASGARI_SIPARIS_SEVİYESİ
1	Adjustable Race	1000	750
2	Bearing Ball	1000	750
3	BB Ball Bearing	800	600
4	Headset Ball Bearings	800	600
316	Blade	800	600
317	LL Crankarm	500	375
318	ML Crankarm	500	375
319	HL Crankarm	500	375
320	Chaining Bolts	1000	750
321	Chaining Nut	1000	750
322	Chaining	1000	750
323	Crown Race	1000	750
324	Chain Stays	1000	750
325	Decal 1	1000	750
326	Decal 2	1000	750
327	Down Tube	800	600
328	Mountain End Caps	1000	750
329	Road End Caps	1000	750
330	Touring End Caps	1000	750
331	Fork End	800	600
332	Freewheel	500	375
341	Flat Washer 1	1000	750
342	Flat Washer 6	1000	750
343	Flat Washer 2	1000	750
344	Flat Washer 9	1000	750
345	Flat Washer 4	1000	750
346	Flat Washer 3	1000	750
347	Flat Washer 8	1000	750
348	Flat Washer 5	1000	750
349	Flat Washer 7	1000	750

Customization

Drag and drop columns here to customize layout

Resim 9

**Kaydet** : Yapılan tasarımı kaydeder.

**Farklı Kaydet** : Yapılan tasarımı farklı bir isimle kaydetmek için kullanılır.

**Saha Listesi** : Rapor sahalarını gösteren pencereyi açar.

**Rapor Özellikleri** : Rapora alt toplam ve grup alt toplam ekleme, hücrelerdeki sayıların formatını değiştirme işlemi bu menünün altından yapılır.

**Kapat** : Tasarım ekranını kapatır.

#### 4.2 Özet Tablo Tasarım (Pivot Table)

Bu tasarım ekranı ilk açılışta boş olarak açılır. Ekranın üstünde bulunan “**Saha Listesi**” butonuyla tasarımda kullanılacak olan sahalardan ekranın yan tarafında açılır. Yine düz liste tasarımda olduğu gibi alanlar sürükleyip bırak yöntemiyle tasarım sahasına getirilir. Satır ve sütunların kesiştiği alana kesişim kümesindeki veri değerini içeren saha ya da sahalardan yerleştirilir. “**Hücre Biçimi**” menüsünün altından bu değerlerin formatı seçilebilir. Yine bu tasarım ekranında düz liste tasarımda olduğu gibi Kaydet, Farklı Kaydet seçeneklerinin yanı sıra; “**Tasarımı Sil**”, “**Baskı Önizleme**”, “**Dosyaya Kaydet**”, “**Grafik**” ve “**Gelişmiş**” butonları bulunmaktadır. (Resim 10)

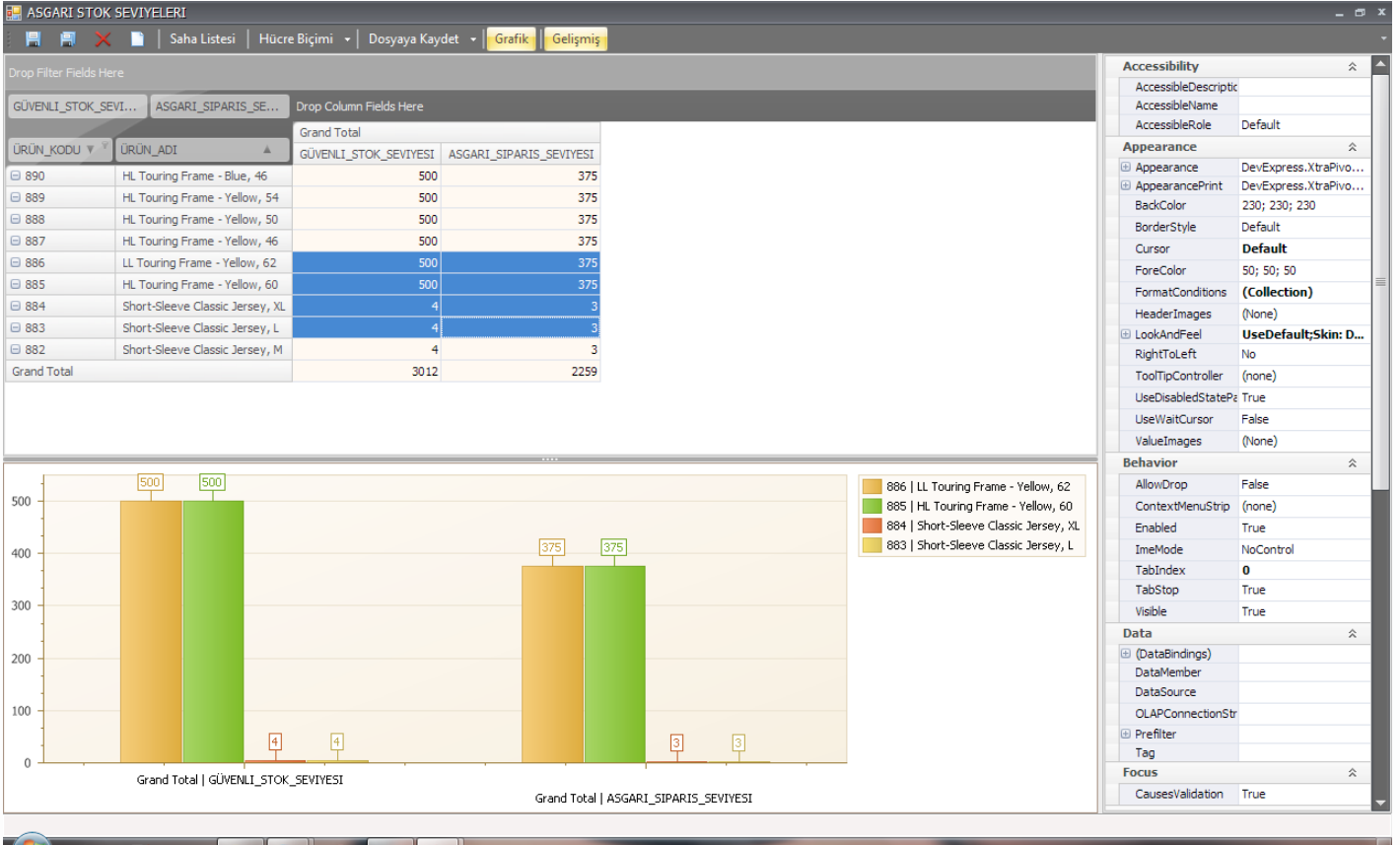
**Tasarımı Sil** : Tasarımı siler.

**Baskı Önizleme** : Yapılan tasarımın baskı önizlemesini ayrı bir pencerede gösterir, yazıcıdan çıktı almayı sağlar.

**Dosyaya Kaydet** : Bu menü, tasarımınızı MS Excel (XLS, XLSX), PDF, HTML ve NTS\* formatlarında kaydetmeyi sağlar.

**Grafik** : Tasarımda seçili olan alanların grafiğini ekrana getirir. Grafik sihirbazı sayesinde 51 farklı grafik tipi seçilerek, özelleştirilebilir.

**Gelişmiş :** Bu butona basıldığında yine ekranın sağ tarafında tasarım ekranı ile ilgili gelişmiş özelliklere ulaşılabilir. Gelişmiş özellikler, tasarımın görünümünü değiştirmeye olanak sağlamanın yanısıra; veri tiplerinin nasıl görüneceğinden, rapor çıktısının ebatlarına; ek saha ve hesaplanmış saha eklemekten, büyük harf-küçük harf duyarlılığına kadar bir çok olanak sağlamaktadır. Ayrıntılı bilgi için [tıklayınız](#).



Resim 10

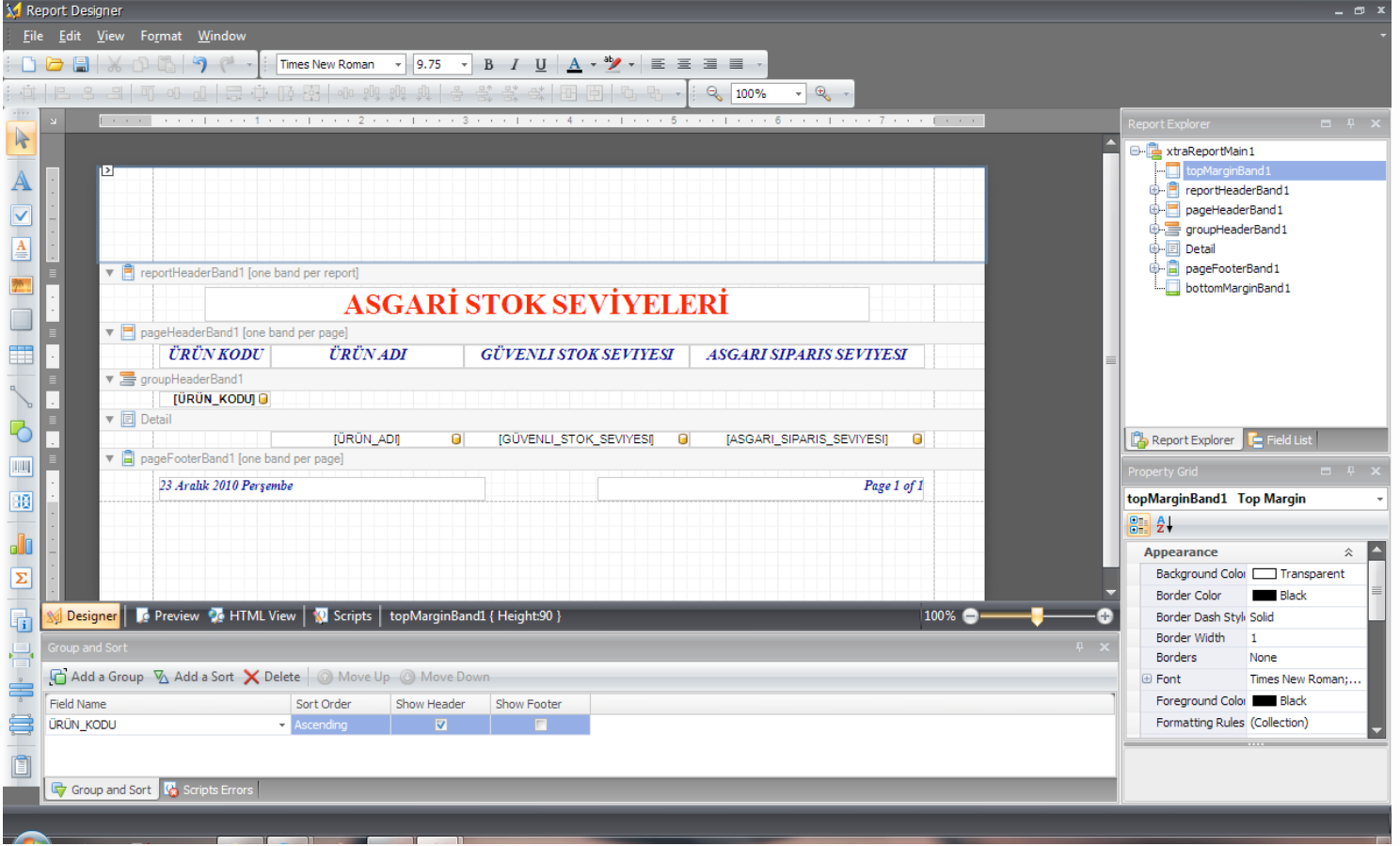
### 4.3 Özel Tasarım

Özel tasarım, raporlarınıza resim, grafik ve hatta script eklemenizi, hem görsel hem de işlevsel olarak daha esnek raporlar yapmanıza yardımcı olur.

Özel tasarım ilk açıldığında karşınıza boş olarak gelir. Ekranın sol tarafında tasarıma yardımcı olacak araçları bulabileceğimiz toolbar; sağ tarafta ise tasarımdaki öğeleri (**Report Explorer**), sorgumuzdan gelen sahalari (**Field List**) ve grid alanının özelliklerinde değişiklik yapabileceğimiz (**Property Grid**) alanları bulabiliriz. (**Resim 11**)

Bu tasarımda dikkat edilmesi gereken en önemli şeylerden birisi, eğer sorgudan gelen verileri satır satır görmek istiyorsak tasarım ekranının içindeki "**Detail**" alanına sıralamamız; şayet hesaplanmış saha oluşturup (Örnek: Genel Toplam) raporun herhangi bir yerinde görmek istiyorsak bu Detail alanının dışında tanımlamamız gerekir. (Not: Böyle bir zorunluluk yoktur fakat raporun anlamlı görünmesi için tavsiye edilir.)

Bu tasarım bize hazırlanmış olan raporu sadece farklı kaydetmemizi sağlamakla kalmaz, aynı zamanda baskı özileme yaptığımızda farklı çıktı formatlarıyla doğrudan mail göndermemize de yardımcı olur (MS Outlook entegre).



Resim 11

Özel tasarımda hesaplanmış saha eklemek için “Field List” alanında sağa tıklayarak, “Add Calculated Field” seçeneğini seçmemiz gerekmektedir. Field List alanında “calculatedField1” ismiyle bir nesne geldiğini göreceksiniz. Şimdi yine sağa tıklayarak, bu sefer açılan pencerede oluşturduğumuz hesaplanmış alanı görmekteyiz. Fakat henüz neyi hesaplayacağımızı belirlemedik. Açılan bu pencerede aynı rapor için daha önceden oluşturduğumuz bütün hesaplanmış alanları görmemiz mümkündür. Bu nedenle hesaplanmış alanlar üzerinde bir değişiklik yapmadan önce mutlaka değişiklik yapmak istediğiniz sahanın seçili olduğuna ve aynı pencerenin sağındaki “Properties” alanında değişiklik yapacağınız sahanın isminin olup olmadığına dikkat etmelisiniz.

Şimdi bu pencerede hesaplanmış alanın değerini tanımlamak için ismi seçili iken sağ tarafta “Expression” seçeneğine tıkladığımızda “...” şeklinde açılan butona basarak “Expression Editor” ü açıyoruz. Bu editörde göreceğiniz üzere “Functions”, “Operators”, “Fields”, “Constants” ve “Parameters” gibi tanımlamalar mevcut. Burada mevcut fonksiyonları kullanarak mantıksal hesaplamalar da yaptırılabilir.

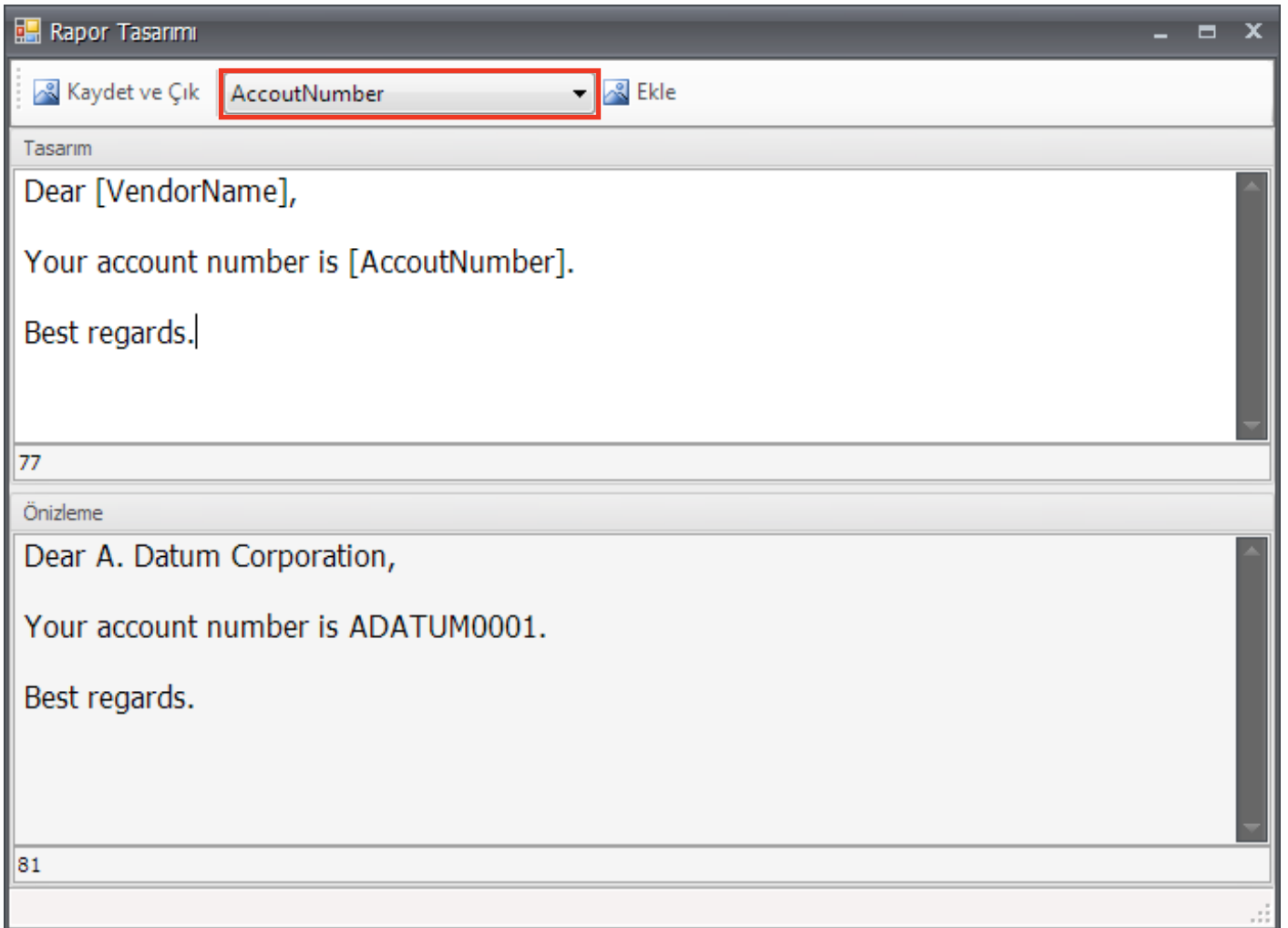
Bunun yanı sıra özel tasarım da script kod dahi eklemek mümkündür. Özel tasarım ile ilgili ayrıntılı bilgi ve dokümanlara ulaşmak için lütfen [tıklayınız](#).

#### 4.4 Düz Metin (SMS Mesajı) :

Düz metin (SMS Mesajı) tasarımı sorgularımızdan elde ettiğimiz verileri kısa mesaj (SMS Mesajı) olarak tasarlamamızı sağlar.

Dizayn ekranını açtığımızda açılan pencerenin üstünde sorgumuzdan gelen sahalardan bulunduğu combobox görülür. Tasarım alanına SMS mesajında yazmak istediğiniz mesajı yazıp sorgudan gelen alanları da bu mesaja eklemek için saha ismini seçip, yanındaki “Ekle” butonuna basarak ya da saha isimlerini köşeli parantezler “[ ]” içine elle yazarak ekleyebilirsiniz. (Resim 12).

Hazırladığınız tasarımın görünümünü, ekranın altındaki önizleme alanından takip edebilirsiniz.



Resim 12

# 5.Rapor Zamanlayıcı

## 5.1 Rapor Seçimi

**5.1.1 Genel seçenekler :** Hazırlanmış rapor tasarımlarının seçildiği, gönderilecek dosyanın formatının belirlendiği sekmedir. (Resim 13)

**Rapor Şablonu :** Tasarım ekranındaki tasarımlar arasından gönderilecek olanı seçmeye yarar.

**Çıktı Formatı :** Acrobat PDF, Html, Mht, Rtf, Excel (XLS, XLSX), Text, Resim, NTS ve XML çıktı formatları seçilebilir.

**Dosya Adı :** Dosya adını yazdığımız alandır.

**Dosya Adına YYYY-AA-GG HH:MM Eklensin mi? :** Dosya adının sonuna tarih ve saat ekler.

**Dosya sıkıştırılsın mı? :** Dosyanın gönderilmeden önce sıkıştırılmasını sağlar (RAR).

**Şifre Koruması :** Sıkıştırılan dosyaya şifre koruması desteği getirir. (Sadece “dosya sıkıştırılsın mı?” seçeneğiyle aktif olur.)

**5.1.2 Ek Kısıt ve Şartlar :** Raporun hangi şartlar oluştuğunda gönderilmesini istiyorsak, bu sekmede kısıt ve şartları belirlemektedir.

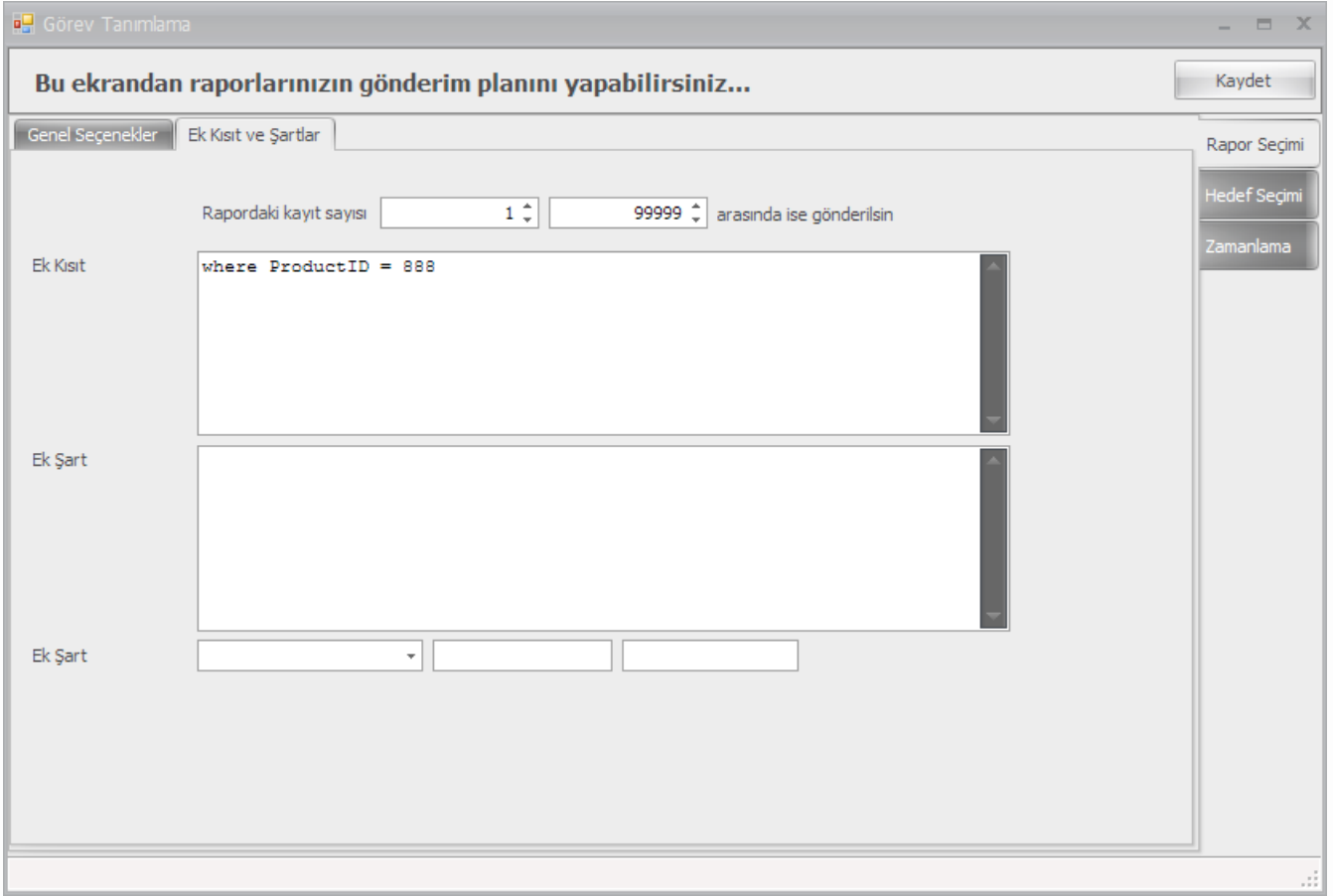
**Rapor Kayıt Sayısı :** Rapordaki kayıt sayısı aralığı bu şartlara uyduğu takdirde rapor gönderilir, aksi halde gönderilmeyecektir. (Örn : Kayıt sayısı en az “1”, en fazla “99,999” ve ürün kodu “888” ise raporu gönder. ) (Resim 14)

The screenshot shows a software window titled 'Görev Tanımlama' (Task Definition). The main heading is 'Bu ekrandan raporlarınızın gönderim planını yapabilirsiniz...' (You can create your report delivery plan from this screen...). There are two tabs: 'Genel Seçenekler' (General Options) and 'Ek Kısıt ve Şartlar' (Additional Constraints and Conditions). The 'Genel Seçenekler' tab is active. It contains the following settings:

- Rapor Şablonu:** A dropdown menu set to 'ASGARI STOK SEVİYELERİ'.
- Oluşacak Dosya Seçenekleri (Output File Options):**
  - Çıktı Formatı (Output Format):** Two dropdown menus, the first set to 'Excel' and the second to 'XLSX'.
  - Dosya Adı (File Name):** Two text input fields, the first containing 'Asgari Stok Seviyeleri' and the second containing 'XLSX'.
  - Dosya Adına YYYY-AA-GG HH:MM Eklensin mi ?
  - Dosya sıkıştırılsın mı ?
  - Şifre Koruması

On the right side of the window, there is a vertical sidebar with three buttons: 'Kaydet' (Save), 'Rapor Seçimi' (Report Selection), and 'Hedef Seçimi' (Target Selection). Below these buttons is a 'Zamanlama' (Scheduling) section.

Resim 13



Resim 14

## 5.2 Hedef Seçimi

**5.2.1 Gönderilecek Hedefler :** Raporun e-posta (raporun gönderilmek istendiği e-posta adresleri raporun içinde tanımlı ise "Alıcı mail adresini veriden al" seçeneği işaretlenip, mail adresinin hangi alanda tanımlı olduğu açılan combobox içerisinden seçilmelidir.), ftp, faks yoluyla gönderilmesinin, yazıcıdan çıktı alınmasının, diske yazdırılmasının ya da çoklu hedef seçiminin yapıldığı sekmedir. (Resim 15)

## 5.3 Zamanlama

Raporun gönderim zamanının ve periyodunun belirlendiği sekmedir. (Resim 16)

**Zamanlanacak görevin periyodu :** Günlük, haftalık, aylık olmak üzere 3 seçenek bulunur. Haftalık seçildiğinde haftanın hangi günleri raporun gönderileceği; aylık seçildiğinde ise hangi ayların hangi gününde gönderileceği seçilebilmektedir.

**Saat :** Raporun gönderileceği saat.

**Başlangıç Tarihi :** Raporun gönderilmeye başlanacağı tarih.

**Bitiş Tarihi :** Raporun gönderilme işleminin son bulacağı tarih.

**Aktif mi? :** Raporun SmartAgent servisi tarafından zamanı geldiğinde gönderilmesini sağlar. İşaretili değil ise servis raporu göndermez.

**Görevi Yinele :** Rapor gönderiminin hangi sıklıkta yapacağının ve en az kaç başarılı gönderim yapılacağını tanımladığı kısımdır.

Görev Tanımlama

**Bu ekrandan raporlarınızın gönderim planını yapabilirsiniz...** Kaydet

Gönderilecek Hedefler E-Posta Ftp Disk Yazıcı Fax

Gönderen info@netsense.com.tr

Gönderen İsim Smart Agent

Alıcı mail adres bilgisini veriden al

Alıcı Bilgisi

Kime user@netsense.com.tr

Bilgi user2@netsense.com.tr

Gizli Bilgi admin@netsense.com.tr

Konu Asgari Stok Seviye Raporu

Mesaj Asgari stok seviyesine ulaşan stoklara ait rapor ektedir.

Rapor Seçimi

Hedef Seçimi

Zamanlama

Resim 15

Görev Tanımlama

**Bu ekrandan raporlarınızın gönderim planını yapabilirsiniz...** Kaydet

Zamanlanacak Görevin Peryodu Saat Başlangıç Tarihi Bitiş Tarihi

Günlük 09:00 23.12.2010 23.12.2019  Aktif mi ?

Görevi Yinele

Her 3 Saatte

Görev günde en fazla 3 kez yinelenir

Rapor Seçimi

Hedef Seçimi

Zamanlama

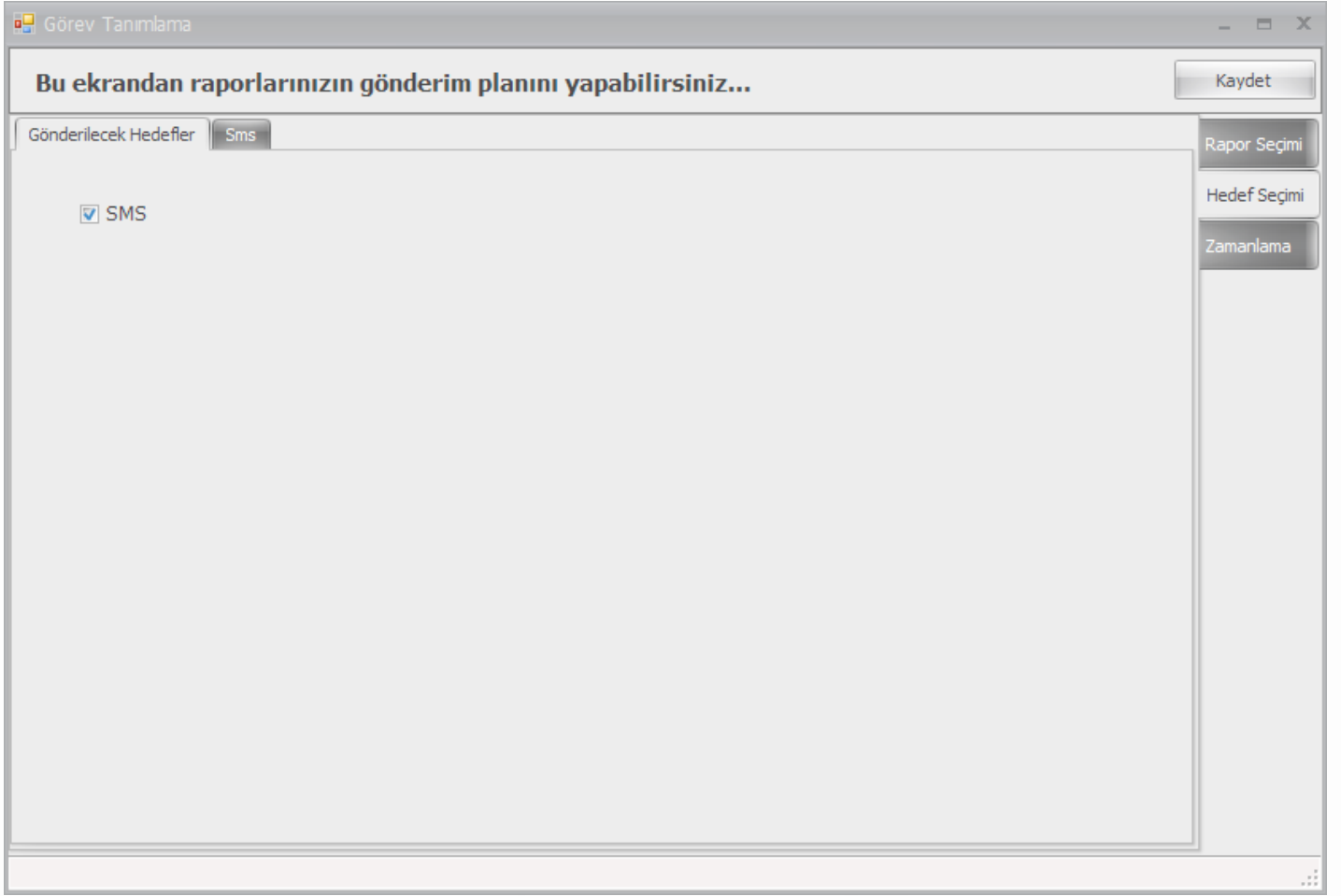
Resim 16



## 6.SMS Mesaj Zamanlayıcı

### 6.1 Hedef Seçimi

Rapor seçimi sekmesinde dosya formatı düz metin olarak seçilebilmektedir. Gönderilecek hedef SMS olduğundan bu adımda sadece SMS seçeneği gelir. (**Resim 17**) Diğer zamanlama sekmesi ise rapor zamanlayıcı ile aynıdır.

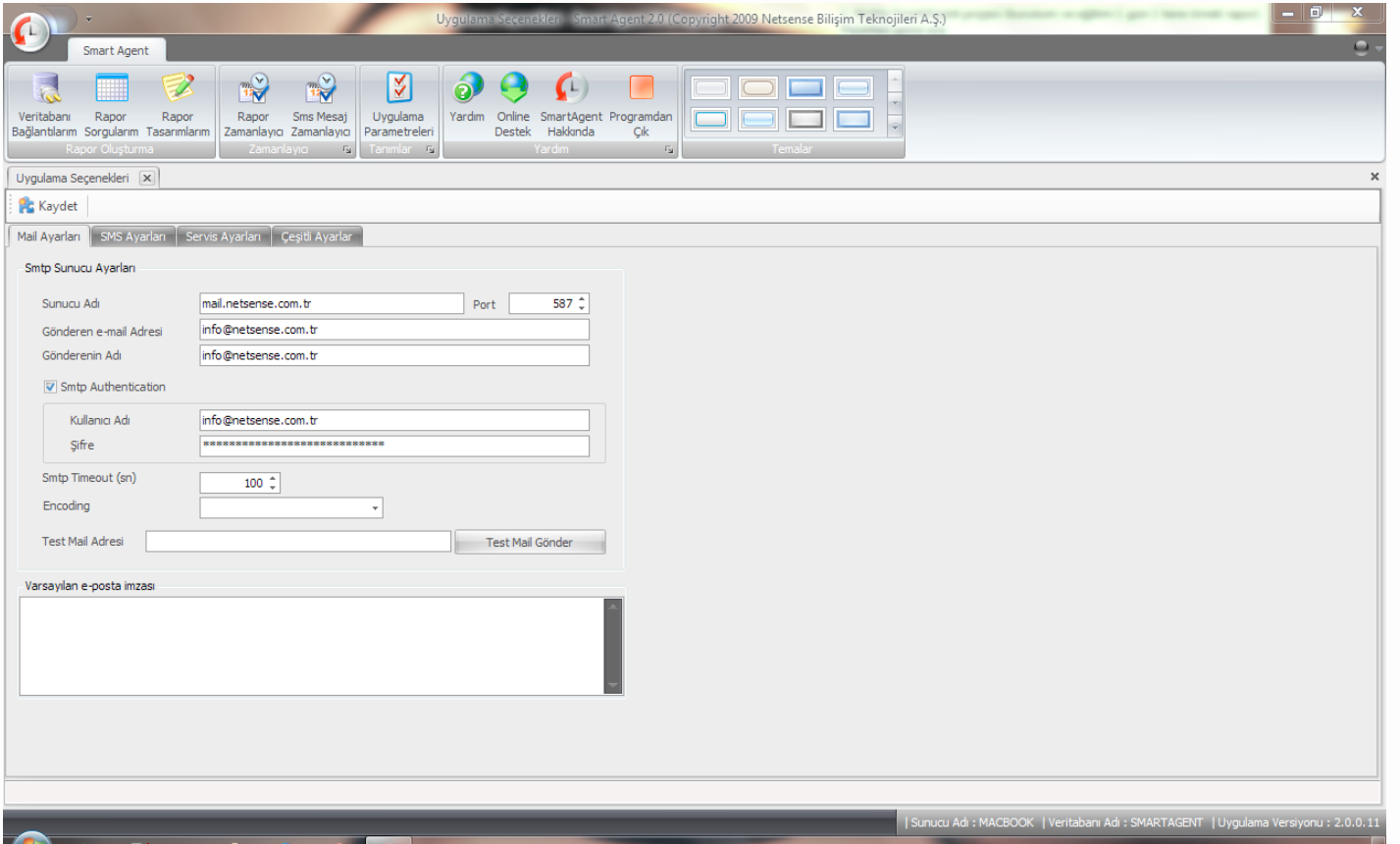


Resim 17

# 7.Uygulama Parametreleri

## 7.1 Mail ayarları

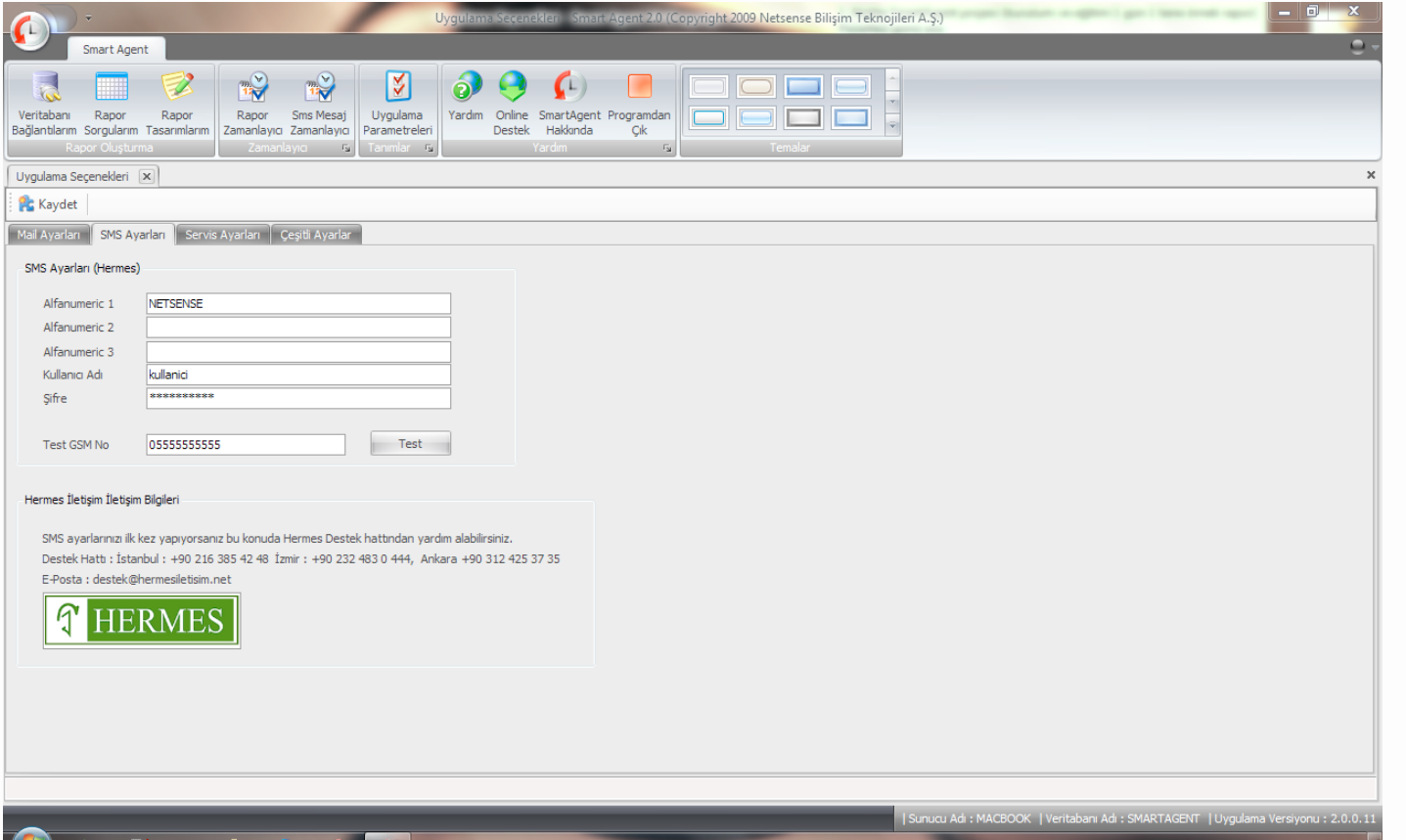
SmartAgent'ın mail gönderebilmesi için bir e-mail hesabı ayarlarının uygulama içerisinde tanımlanması gerekmektedir. (Resim 18)



Resim 18

## 7.2 SMS ayarları

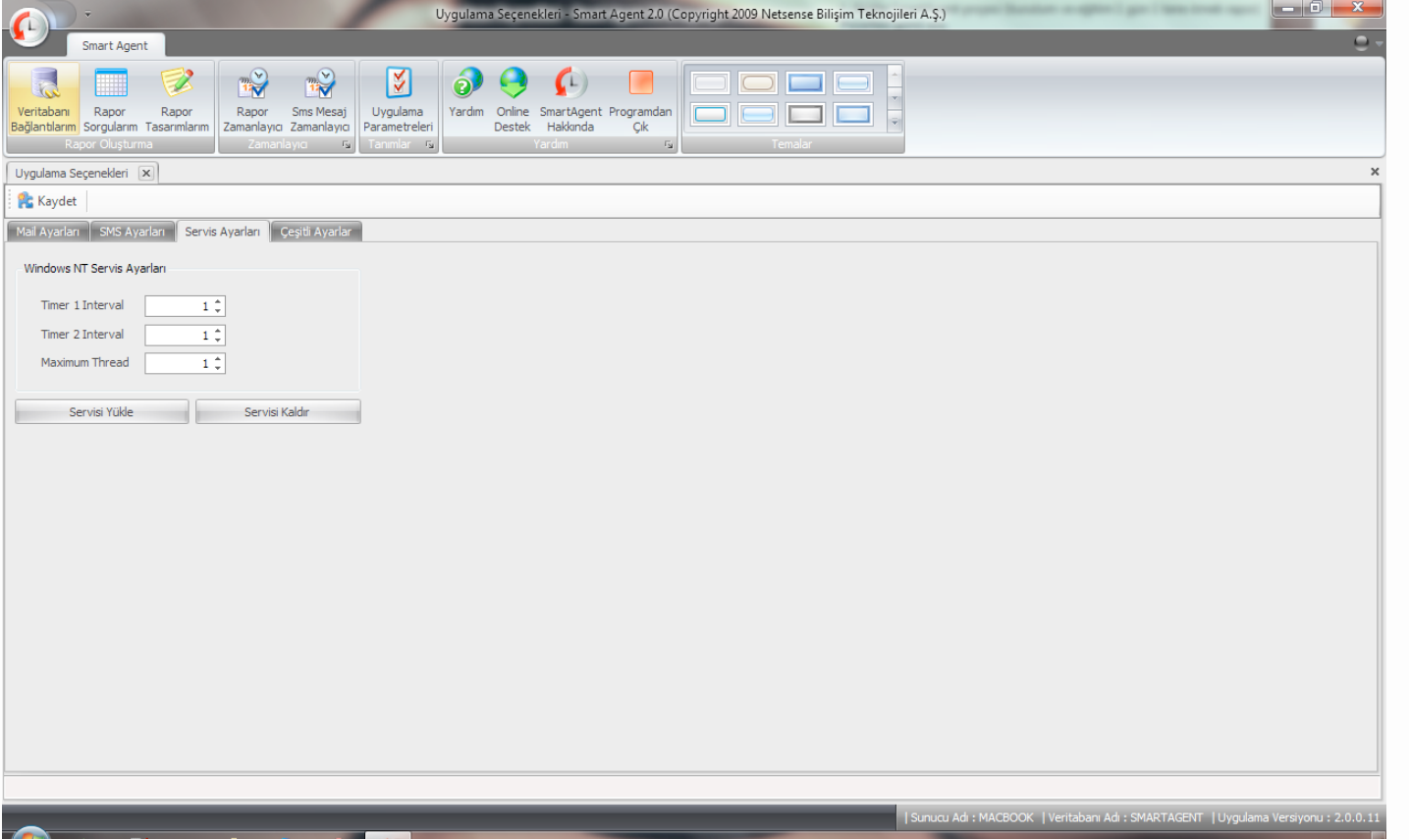
SmartAgent'ın SMS gönderebilmesi için gerekli ayarların programa girildiği sekmedir. (Resim 19)



Resim 19

### 7.3 Servis ayarları

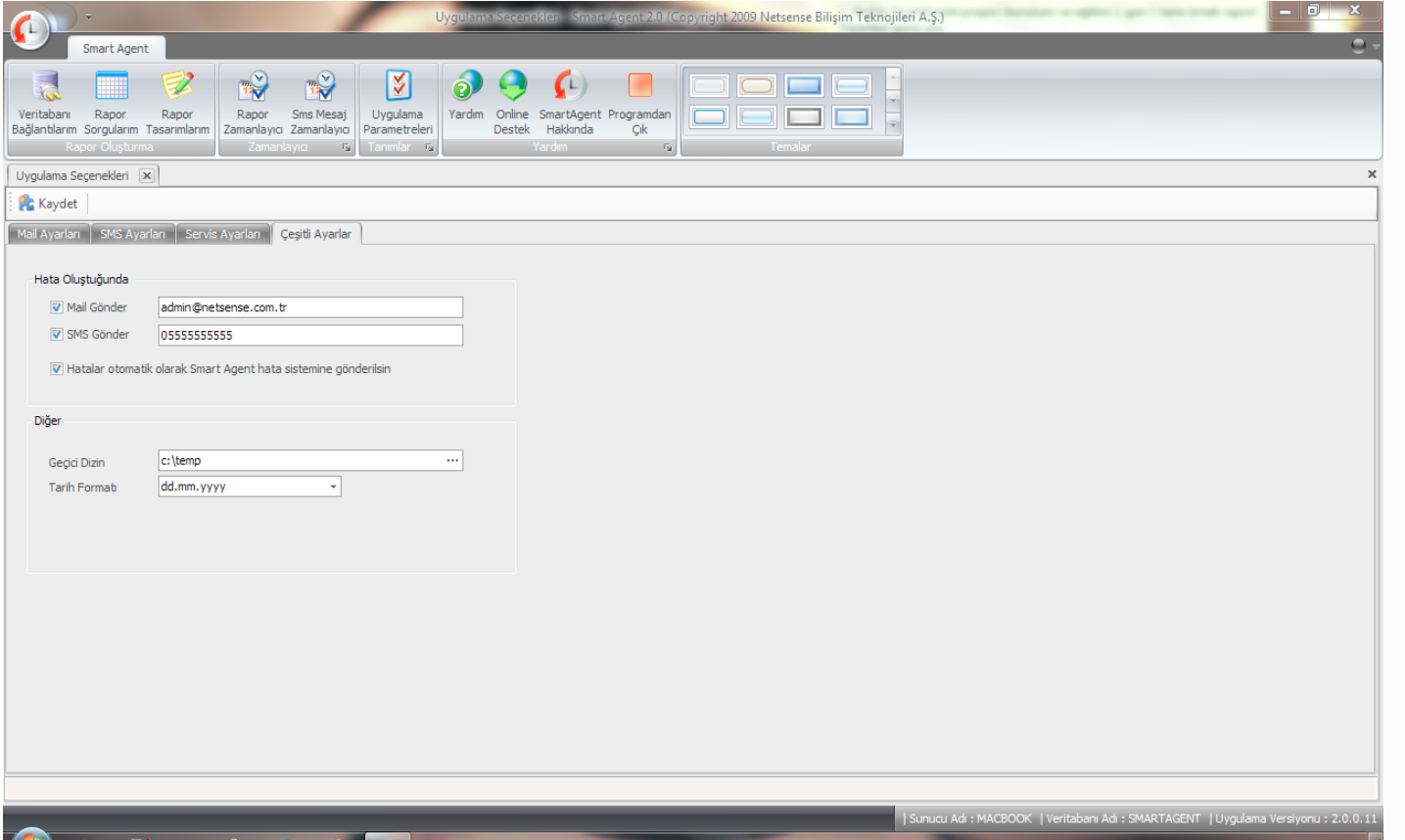
SmartAgent servisin manuel olarak yüklenip kaldırılmasını ve gelişmiş servis ayarlarının yapıldığı sekmedir. (Resim 20)



Resim 20

## 7.4 Çeşitli ayarlar

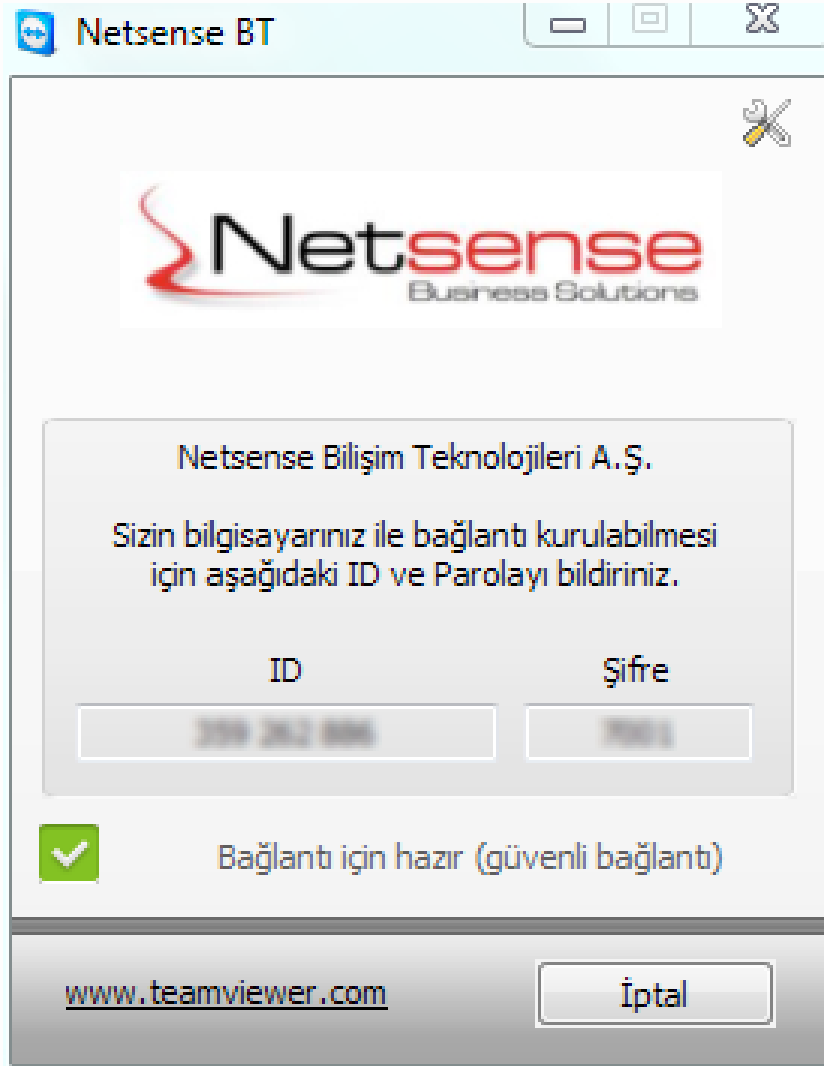
Programda ya da rapor gönderimlerinde hata oluştuğunda hata detayının mail ya da SMS yoluyla gönderilmesini sağlar. Bunun yanı sıra diske yazdırma ya da Netsense Hata Kayıt Servisi'ne göndermesini de sağlayabilirsiniz. (Resim 21)



Resim 21

## 8. Online destek

SmartAgent ana ekranında “**Online Destek**” butonuna basıldığında (Resim 22) de görülen pencere açılır. Uzak-tan yardım istenildiğinde ekranda yazan ID ve Şifre bağlantı kuracak destek uzmanına bildirilmelidir.



Resim 22

## 9.Temalar

SmartAgent görsel temalarının bulunduğu butondur.